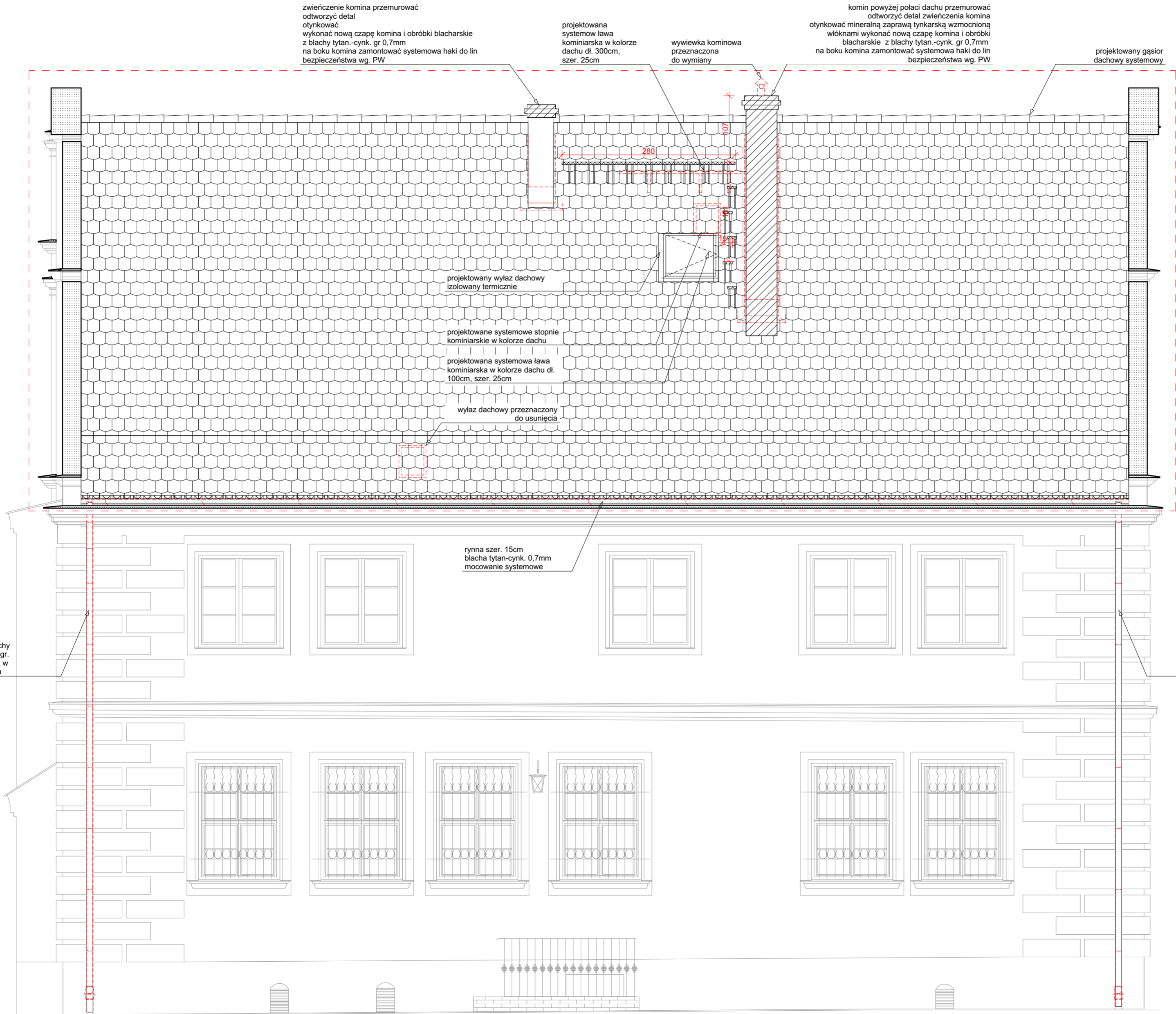


210mm (A4)



LEGENDA:

--- obszar opracowania

Obróbki blacharskie szczytów i grzysu, wg opisu na rysunkach, z blachy tytanowo-cynkowej gr. 0,7mm. Preferowana blacha patynowana. Po akceptacji Projektanta dopuszcza się zastosowanie surowej blachy.

Wykonanie pokrycia dachowego z wyposażeniem dachowym, z zachowaniem istniejącej konstrukcji dachu oraz istniejącego deskowania, wg warstw opisanych na rysunkach. Dachówka ceramiczna tzw. „karpiówka” o kroju segmentowym, układana w łuskę, preferowana o wzorze postarzonym, kolor naturalny (czerwony), malowy.

UWAGI:

Wykonawca jest bezwzględnie zobowiązany do dostarczenia próbki dachówki – kolor, krój oraz wybarwienie (tzw. kolor postarzany) musi zostać pisemnie zaakceptowany przez Projektanta oraz Miejskiego Konserwatora Zabytków.

Przewiduje się demontaż i odtworzenie istniejącej instalacji odgromowej

Wszystkie elementy konstrukcji na kondygnacji użytkowej powinny być zabezpieczone przeciwożniowo i spełniać warunki dla materiałów nierozprzestrzeniających ognia.

No kominach należy zamocować stałe, systemowe uchwyty dla lin bezpieczeństwa

Zakres przemurowania kominów zaznaczono szrafem. W trakcie prowadzenia prac dopuszcza się możliwość zmiany zakresu tych prac. W zależności od faktycznego stanu technicznego kominu ujawnionego w trakcie jego rozbiórki

Niezależnie od informacji technicznych zawartych w dokumentacji projektowej, wykonawców poszczególnych robót obowiązują: instrukcje producentów wyrobów zastosowanych do realizacji, stosowne normy budowlane, „Warunki techniczne wykonania i odbioru robót budowlano - montażowych” - wydawnictwa „Arkady” oraz adekwatne wydawnictwa ITB, które to materiały należy traktować jako uzupełnienie niniejszego opracowania.

W razie wątpliwości, niejasności czy wręcz nieścisłości należy niezwłocznie skontaktować się z projektantem. Kontakt taki powinien mieć formę pisemną, pod rygorem nieważności. Zwołka w dopełnieniu tego obowiązku nie powoduje utraty praw z tytułu rękopisu, ale projektant nie odpowiada za jej skutki.

Niektóre wyroby budowlane, ze względów technicznych i dla określenia ich standardu estetycznego przywołane zostały w niniejszym projekcie z nazwy własnej. W ramach prac budowlanych Wykonawca ma prawo zastosować wyroby inne, ale pod warunkiem, iż będą to wyroby równoważne. O tym czy wyrób jest równoważny, zadecyduje Projektant, po otrzymaniu pisemnego wniosku Wykonawcy.

Zmiany, dokonywane w toku prowadzenia prac budowlanych, w stosunku do projektu muszą być oficjalnie uzgadniane z Projektantem. Osoba decydująca o zmianie bez powiadomienia Projektanta, albo wbrew jego zaleceniom, przejmując na siebie odpowiedzialność nie tylko za wybrany fragment, ale za całą inwestycję, gdyż proces budowlany jest złożony i z pozoru błędne decyzje mogą mieć istotne konsekwencje. Ujawnienie takich nieprawidłowości skutkować może koniecznością wykonania dodatkowych prac, a w skrajnych wypadkach nawet wstrzymaniem budowy i rozbiórką niewłaściwie wykonanych robót.

Użytkowanie obiektu wymaga utrzymywania go w należytym stanie technicznym i estetycznym, włączając w to (przy zachowaniu należytej staranności) przeciwdziałanie siłom natury, takim jak deszcz czy śnieg. Obowiązki związane z użytkowaniem obiektów budowlanych szczegółowo omówione są w rozdziale 6 ustawy „Prawo budowlane”.

Niniejszy projekt jest utworem, a obiekt powstały na jego podstawie będzie jedną z form utrwalenia tego utworu. Ustawa o prawie autorskim i prawach pokrewnych chroni prawa autora względem jego utworu. Należy zatem pamiętać, iż wszelkie dokonywanie zmian, a także kopiowanie, powielanie, odstępowanie lub inne wykorzystywanie bez zgody autora jest niedozwolone i może być egzekwowane z całą surowością prawa.

Wszystkie roboty należy wykonywać zgodnie z polskimi normami, „warunkami technicznymi wykonania i odbioru robót budowlano-montażowych opracowanymi przez instytut techniki budowlanej oraz zasadami wiedzy technicznej.

Brak wskazania na rysunku technicznym elementu, którego zastosowanie wynika ze znanych lub powszechnie przyjętych rozwiązań w zakresie sztuki budowlanej nie zwalnia wykonawcy z konieczności skalkulowania i zastosowania takiego elementu w porozumieniu i za zgodą inwestora oraz projektanta.

Wszystkie zastosowane materiały muszą posiadać atesty bezpieczeństwa, higieniczne i aprobatę techniczną oraz dopuszczenie do stosowania na terenie polski.

Wszystkie wymiary oraz ilości przed zamówieniem zweryfikować na budowie. Wszystkie elementy mogące stwarzać zagrożenie urazu muszą być zabezpieczone w odpowiedni sposób.

Wykonawca jest bezwzględnie zobowiązany do przedstawienia do akceptacji próbek wszystkich materiałów wykończeniowych przed ich zakupem. Dotyczy to w szczególności próbek materiałów okładzinowych, próbek kolorystycznych, elementów małej architektury. Wybór wybranych materiałów, kolorów oraz elementów wyposażenia musi być każdorazowo potwierdzony przez projektanta i przedstawiciela inwestora.

Wykonawca ma bezwzględnie obowiązek zapoznania się ze stanem istniejącym obiektu oraz przeprowadzenia wizji lokalnej przed dokonaniem kalkulacji prac rozbiórkowych.

INWESTOR:
Miejska Biblioteka Publiczna w Szczecinie
ul. Hoene-Wrońskiego 1
71-302 Szczecin

INWESTYCJA:
Remont dachu zabytkowego budynku Miejskiej Biblioteki Publicznej przy ulicy Dziennikarskiej 39 w Szczecinie

KROK 3 INWESTYCJI:
Szczecin, ul. Dziennikarska 39, działka nr 20/10, obręb 4036

FAZA: PROJEKT BUDOWLANY	BRANŻA: ARCHITEKTURA
PROJEKTOWAŁ: mgr inż. arch. Karol Barcz nr upr. 21/ZPOIA/OKK/2013	PODPIS:
OPRACOWAŁ: mgr inż. arch. Łukasz Szczepaniec	

TYTUŁ RYSUNKU: ELEWACJA ZACHODNIA	REWIZJA:	NUMER RYSUNKU:
SKALA: 1:50	DATA: CZERWIEC 2020	FORMAT ARKUSZA: A2

A5

210mm (A4)

100mm (1/2 A4)